

The image features four hands of different skin tones (two lighter, two darker) arranged in a circle, with their fingers interlaced to form a heart shape. The background is white with a soft orange glow around the hands. The text is centered within the heart shape.

az **alma**  
zorg met een *hart*

---

J A A R V E R S L A G 2 0 1 5

Samen met patiënten en zorgverleners werken wij in wederzijds vertrouwen en openheid aan de uitbouw van een kwalitatief hoogwaardig zorgaanbod in onze regio. Vanuit deze missie streven wij ernaar het voorkeursziekenhuis te zijn voor de inwoners van onze regio: een ziekenhuis waar de mens en de zorg centraal staan.

# Inhoudstafel

Woordje van de algemeen directeur	3
1. "Onco-coach en borstverpleegkundige vervullen belangrijke brugfunctie!"	4-5
2. Nieuwe 'smiley' voor voedingsdienst legt de lat hoog	6-7
3. AZ Alma begroette 25 nieuwe dokters op drie jaar	8-9
4. Red een ander kind bij de geboorte van jouw kind	10-11
5. Campusoverschrijdend schoonmaken bevordert integratie in nieuwbouw	12-13
6. Elektronisch medicatievoorschrift is absolute meerwaarde	14-15
7. AZ Alma is steeds vaker grensverleggend	16-17
8. Reumatoloog aan de slag in campus eeklo	18-19
9. "Zorgunie was er al voor minister De Block erom vroeg!"	20-21
10. Nieuwbouwziekenhuis is een magneet	22-23
Organigram	24-25
Beleidsorganen en adviesraden	26-27
Artsen in AZ Alma in 2015	28-29
De AZ Alma medewerker in 2015	30-31
Kerngegevens	32-33
Financiële resultaten	34-35
Dankwoord en colofon	36

az **alma**  
zorg met een **hart**

# Een televisiereeks met tien boeiende afleveringen

Elk jaar kijk ik reikhalzend uit naar de voorstellen die de dienst PR & Communicatie doet voor de samenstelling van het jaarverslag van AZ Alma. Ik beseft dat dit geen sinecure is, want in een instelling als de onze gebeuren elke dag weer zaken die een ruimere aandacht verdienen. Dit jaar gooien we geen troefkaarten op de tafel, plukken we ook geen klavertje vier, maar bundelden we tien verschillende, representatieve onderwerpen.

Het jaarverslag houdt je in de ban als een televisiereeks met tien boeiende afleveringen, stuk voor stuk met telkens weer andere hoofdrolspelers maar eigenlijk allemaal werkend aan datzelfde doel: een kwaliteitsvolle, veilige zorg voor onze vele patiënten.

U zal zien: in de tien afleveringen komen zowel artsen, kaderleden, verpleegkundigen, schoonmakers als vrijwilligers aan het woord. En dat is precies ook het verhaal van AZ Alma: al deze mensen samen schrijven eraan mee, nemen een rol in de reeks op zich.

Dit jaarverslag brengt het verhaal van een bewogen jaar in ons ziekenhuis, het was alweer een cruciaal jaar voor AZ Alma. De afwerking van het nieuwbouwziekenhuis zit in een laatste fase, straks starten de opleidingen van artsen en medewerkers in het nieuwe gebouw. Het project 'Route 17' tekent tegen het voorjaar 2017 de krijtlijnen van een veilige verhuis uit, samen met honderden helpende handen. We kregen accreditatiebezoek en nadien een rapport met veel lof, maar ook met nog wat

werkpunten, zodat we een nieuwe afspraak met het NIAZ-team voor eind 2018 maakten.

We zijn vastbesloten ook het accreditatieverhaal met een positieve noot af te sluiten, en zijn daar nu al volop mee bezig. Maar als er één ding is wat ik geleerd heb, is het toch wel dat we ons niet aan het voorbereiden zijn op een volgend accreditatiebezoek, maar wel telkens weer op die volgende patiënt!

Ik wens u veel lees- en kijkplezier met de tien afleveringen van AZ Alma 2015. Ik ben er zeker van dat u niet zal zappen... ❤️



Met vriendelijke groeten,

Rudy Maertens  
Algemeen directeur  
Dagelijks bestuurder



Borstverpleegkundige  
Ellen Verhaegen en  
gynaecoloog dokter  
Christine Colmant

## “Onco-coach en vervullen belangrijke

De behandeling van de oncologische patiënt gebeurt in integrale oncologische zorgprogramma's waarvoor het Agentschap Zorg en Gezondheid erkenningen geeft. De erkenning voor het zorgprogramma voor **oncologische basiszorg** werd voor campus sijsele herbevestigd. In campus eeklo werd de **erkenning uitgebreid** naar het zorgprogramma voor gespecialiseerde oncologie. **AZ Alma** voldoet ondertussen ook aan de normen voor de erkenning van het **gespecialiseerd oncologisch zorgprogramma voor borstkanker** (satelliet borstkliniek). Die aanvraag moet nog worden ingediend.

Dokter **Christine Colmant**, arts-specialist in de gynaecologie: “De zorgprogramma's betekenen dat we, naast de vanzelfsprekende medische behandeling, ook verpleegkundige, sociale en psychologische zorg bieden. De zorgprogramma's zorgen ervoor dat de patiënten zeer breed ondersteund worden. En het grote voordeel voor de patiënt is dat ze naast de behandelende arts, één aanspreekpunt hebben.” In AZ Alma zijn dat ofwel borstverpleegkundige Ellen Verhaegen ofwel onco-coach voor digestieve oncologische patiënten Isabelle Janssens. Zij fungeren als brugfunctie tussen patiënt, behandelende arts-specialist en de huisarts.

**Ellen Verhaegen**: “Ik denk daarnaast ook aan de afspraken en contacten met het OK, de anesthesist, de radioloog, de plastische chirurg. Maar ook de schoonheidsspecialiste, de sociale dienst, ik vergeet zeker mensen op te noemen omdat de organisatie van de zorg zo persoonlijk mogelijk wordt gemaakt. Oncologie is een specifieke problematiek waar zoveel disciplines aan te pas komen rond 1 patiënt. Multidisciplinair werken geeft onze patiënten een enorme kwaliteit van zorg.”

**Isabelle Janssens**: “Als onco-coach coördineer ik de oncologische zorg rond digestieve oncologische patiënten. Ik ben onder andere de brugpersoon tussen de patiënt en mijn collega's van de sociale dienst, de onco-diëtist, de onco-psychologe, de stomaverpleegkundigen, pastorale werkers, medewerkers van



# borstverpleegkundige brugfunctie!"

het palliatief team. Daarnaast ben ik ook aanspreekpunt voor de extramurale zorgverleners zoals de huisarts, de thuis-ondersteunende diensten en de mantelzorgers van de patiënt."

Dokter **Barbara Claerhout**, arts-specialist in de gastro-enterologie, ziet nog een groot verschil nu AZ Alma dit zorgprogramma heeft: "De onco-coach is er bij van in het begin. Zo is zij aanwezig bij het slechtnieuwsgesprek. Dit betekent extra ondersteuning bij het overbrengen van de diagnose. Door haar aanwezigheid bij dit gesprek is zij zéér goed op de hoogte zodat de patiënt ook achteraf aan haar vragen kan stellen. Zij kan dan een aantal zaken dan opnieuw toelichten. De onco-coach is, in het perspectief van de patiënt, makkelijker aanspreekbaar dan een arts. Ik merk bijvoorbeeld dat ik minder telefoons krijg dan vroeger over praktisch-organisatorische vragen van patiënten. Mensen voelen zich minder geremd om hun onco-coach te bellen. Nog belangrijker is dat door het contact met de onco-coach medische aspecten en bijwerkingen sneller gemeld worden. Ik merk duidelijk dat het aantal complicaties van chemotherapie daalt, net als de nood aan hospitalisaties als gevolg van complicaties. En dat is dankzij de brugfunctie van onze onco-coach."

Dokter Colmant: "De aanvraag voor het zorgprogramma voor borstkanker moet nog worden ingediend. We voldoen volledig aan alle voorwaarden om erkend te worden als satelliet borstkliniek van het coördinerend borstcentrum in AZ Sint-Lucas Gent: we hebben twee borstchirurgen, ikzelf en dokter Karl Brack, minimum twee radiologen gespecialiseerd in mammografie, een arts-specialist in de oncologie (dokter Muriel Thienpont), pathologe anatomen, plastisch chirurg (dokter Wim De Kerpel), een arts-specialist in de nucleaire geneeskunde (dokter Eric Obrie) en radiotherapeut dokter Ilse Vanhoutte van het AZ Sint-Lucas Gent, waarmee we nauw samenwerken. Zij nemen een coördinerende rol op en AZ Alma zal fungeren als satelliet borstkliniek. Ik vind het belangrijk dat onze patiënten niet te ver van huis kunnen behandeld worden. En dat geldt zowel preventief als curatief!" ♥

Onco-coach  
Isabelle Janssens  
en  
gastro-enteroloog  
dokter Barbara  
Claerhout









Veerle Schaubroeck,  
manager hoteldiensten

# Nieuwe 'smiley' voor voedingsdienst legt de lat hoog

**De voedingsdienst van AZ Alma ontving in 2015 voor de tweede opeenvolgende keer het Autocontrole Certificaat. Dat wordt uitgereikt door de Certificatie Commissie van het Federaal Agentschap Voedselveiligheid (FAVV) en is de hoogst mogelijke kwaliteits-erkenning die een grootkeuken in een ziekenhuis kan ontvangen. AZ Alma ontving deze 'smiley' eerder al in 2012.**

"Het behalen van zo'n kwaliteitscertificaat is het werk van een gans team", zegt diensthoofd voeding **Griet Dhont**. "En het is ook geen eenmalig gebeuren, maar een werk van elke dag. Want zo'n 'smiley' is wel leuk om krijgen en is een bevestiging van het goede werk dat we leveren, maar het legt ook een druk op onze schouders. We willen dat certificaat immers graag behouden en moeten daarom iedere dag waakzaam zijn. Nu moeten we er elke dag voor gaan om dezelfde kwaliteit te blijven aanbieden aan de patiënten en in onze restaurants."

Het Autocontrole Certificaat wordt uitgereikt voor het geheel van maatregelen dat AZ Alma neemt om in alle stadia van de productie, verwerking en distributie ervoor te zorgen dat de producten voldoen aan de reglementaire voorschriften voor de voedselveiligheid en aan de kwaliteitseisen die door het FAVV worden opgelegd, en bovendien traceerbaar zijn. De inspectieaudit die aan de toekenning van de 'smiley' voorafging, was heel uitgebreid en grondig maar werd voortreffelijk doorstaan. Daardoor is AZ Alma opnieuw gecertificeerd voor drie jaar, al zal AZ Alma

zal daar niet zolang van kunnen genieten. Na de verhuis naar de nieuwbouw is een nieuwe controle nodig, want het certificaat is locatiegebonden. Maar tot zolang schittert de 'smiley' aan de ingang van de keuken en in de restaurants.

De werking van de Voedingsdienst in een ziekenhuis als AZ Alma is heel complex en onderworpen aan een pak regels en voorschriften. De strenge audit ging na of deze richtlijnen in de grootkeuken van AZ Alma (gevestigd in campus sijsele) tot in de kleinste details werden nageleefd. Tijdens de audit werden een hele reeks zaken gecontroleerd: voedselveiligheid, bewaring van de grondstoffen, inrichting en uitrusting van de lokalen, hygiëne, voorraadbeheer, transport, controlepunten, productomschrijving,...

"De hernieuwde toekenning van dit Autocontrole Certificaat aan de Voedingsdienst past perfect in het voortdurend streven naar kwaliteitsvolle zorg in AZ Alma," zegt manager hoteldiensten **Veerle Schaubroeck**. "We leggen de lat dus hoog maar dat is terecht, zo blijkt. Het Federaal Agentschap Voedselveiligheid schonk ons het vertrouwen, we gaan dat blijven waarmaken!" ♥

Diensthoofd voeding  
Griet Dhont (tweede van  
rechts) en haar teamleiders  
Dominique Haemers,  
Johan Van Houcke, Steven  
Delabie, Philippe Homblé  
en Ann Van Loo.







Stefaan Gouwy,  
medisch directeur

Een grote generatiewissel op één foto: AZ Alma wuift ervaren artsen uit en verwelkomt nieuwe artsen.

# AZ Alma begroette 25 nieuwe dokters op 3 jaar

2015 was een sleuteljaar voor AZ Alma op vlak van de samenstelling van het artsenkorps. Het ziekenhuis nam in de loop van het jaar afscheid van een aantal 'monumenten' die, elk in hun specialisme, hadden meegewerkt aan de groei en bloei. Tegelijk kon AZ Alma een groep nieuwe, jonge artsen begroeten, die aan de start van hun carrière staan en samen met hun collega-artsen kwaliteit van medische zorg blijven garanderen.

De afscheidnemende artsen waren voornamelijk actief in campus sissele. Ze waren destijds, bij de omvorming van sanatorium naar acuut ziekenhuis min of meer samen van start gegaan als jonge, ambitieuze dokters en hebben, na een carrière van meer dan 35 jaar, ook samen een punt gezet achter hun bedrijvigheid in AZ Alma. We denken in dat geval aan pneumoloog dokter Paul De Buysscher, uroloog dokter Paul Steyaert en reumatoloog dokter Stefaan Poriau. Dat waren ook artsen die, naast hun dagelijkse taak als dokter, zich engageerden in het beleid van het ziekenhuis via de medische raad.

Andere 'anciens' beslisten om hun ervaring nog enkele jaren te delen met de jonge nieuwe collega's tot aan de inhuizing in het nieuwbouwziekenhuis en ondertekenden een generatiepact. Dit was zo bij anesthesist dokter Eric Vanhee, abdominaal chirurg dokter Werner Van Bastelaere en gastro-enteroloog dokter Paul Hoste, eveneens een gewezen voorzitter van de medische raad.

"Dat is heel wat kennis en knowhow die op een korte periode het ziekenhuis verlaat en dus moet vervangen worden", zegt medisch directeur dokter **Stefaan Gouwy**. "Maar daar is AZ Alma niet bij de pakken blijven zitten, want de laatste drie jaar werd een intense aanwervingspolitiek voor nieuwe, doorgaans jonge artsen gevoerd. En met succes: waar vroeger een vacature soms lange tijd bleef openstaan, wordt die nu veel sneller ingevuld. Het vooruitzicht dat jonge artsen krijgen om aan de start van hun carrière meteen in een gloednieuw ziekenhuis aan de slag te kunnen gaan, werkt aantrekkelijk."

De cijfers geven de medisch directeur gelijk: AZ Alma begroette sinds de zomer van 2013 maar liefst 25 nieuwe artsen, die grotendeels in de voetsporen van hun illustere en gewaardeerde voorgangers kunnen treden, maar die ook een nieuw, eigen cliënteel aantrekken. Ook dokter **Danny Meire**, radioloog en voorzitter van de medische raad bekijkt deze evolutie zeer positief: "Een groot aantal van de aanwervingen gebeurde in functie van de oppensioenstelling van de vertrouwde dokters, maar het ziekenhuis is voortdurend in evolutie en kiest ook voor nieuwe specialismen en medische uitdagingen. De jonge artsen hebben vaak bijkomende opleidingen gevolgd, wat resulteert in enkele interessante subspecialismen: echo-endoscopie, echogeleide locoregionale anesthesie, medische genetica,... Daardoor verruimt het aanbod van ons ziekenhuis kwalitatief sterk en daar kan de patiënt uit het ruime Meetjesland alleen maar blij om zijn." ♥





# Red een ander leven bij de geboorte van je kind



Tracy De Weirdt,  
hoofdvroedvrouw

**Eind 2014 startte de materniteit van AZ Alma met het aanbieden van de mogelijkheid om 'navelstrengbloed' te doneren aan onze patiënten. In 2015 draaide het project op volle toeren. Ondertussen is het doneren van navelstrengbloed een vaste waarde geworden op de afdeling van arts-diensthoudendokter Michel Bafort.**

Na de bevalling wordt de nageboorte (moederkoek, navelstreng en vliezen) vernietigd. De placenta en de navelstreng bevatten gemiddeld nog zo'n 80 ml bloed van de baby dat bijzonder rijk is aan stamcellen. Stamcellen zijn in staat om bloed (rode en witte bloedcellen en bloedplaatjes) te vormen. Kinderen en volwassenen met leukemie kunnen met navelstrengbloed worden genezen. Ook patiënten met bloedziekten of met aangeboren afwijkingen die gepaard gaan met een slechte bloedvorming hebben baat bij navelstrengbloed. In België kunnen jaarlijks 50 patiënten geholpen worden met navelstrengbloed, maar 50 navelstrengbloeddonaties volstaan daarvoor niet. Soms moet in een bank met meer dan 1 miljoen giften worden gezocht voordat een geschikte donatie gevonden wordt.

Elke patiënt die op prenataal consult komt op de materniteit of bij de gynaecoloog, wordt van deze mogelijkheid op de hoogte gebracht. Op voorhand moet het 'informed consent' formulier getekend worden. Hoofdvroedvrouw **Tracy De Weirdt**: "De mama's krijgen tijdens de zwangerschap uitleg van de gynaecoloog of op prenataal consult bij de vroedvrouw over het doneren van navelstrengbloed. Er is echt niemand die dat niet wil doen."

"Maar niet iedere moeder kan navelstrengbloed doneren", zegt Tracy De Weirdt. "Soms zijn er tegenindicaties: dit kan niet wanneer de vader onbekend is, bijvoorbeeld bij zaaddonatie. Of als moeder en kind tijdens de bevalling in gevaar zijn. Ook bij zwangerschappen minder dan 34 weken, bij meerlingen, bij een minderjarige moeder of bij vroegtijdig gebroken vliezen wordt geen afname gedaan. In AZ Alma gebeurt ook geen navelstrengbloeddonatie bij keizersneden om praktische redenen. Maar misschien verandert dit in het nieuwbouwziekenhuis omdat we dan dichterbij het operatiekwartier zitten!"

Het navelstrengbloed wordt kort na de bevalling afgenomen. Na de geboorte wordt de navelstreng doorgeknipt en wordt even gewacht tot de placenta en de vliezen spontaan geboren worden (de nageboorte). In die rustpauze wordt het navelstrengbloed afgenomen. Dat duurt maar enkele minuten en is volledig pijnloos. Het navelstrengbloed wordt daarna bewaard in een speciale bewaarkast op kamertemperatuur van 22 graden. Alle artsen, vroedvrouwen en verpleegkundigen van de materniteit volgden de verplichte opleiding in UZ Gent. Wie geen opleiding volgde, is niet bevoegd om de procedure uit te voeren.

De donaties worden elke werkdag door een speciale koerierdienst opgehaald en naar UZ Gent gebracht. De navelstrengbloedbank van UZ Gent werd opgericht om de navelstrengbloeddonaties voor bewaring te verwerken en op te slaan. Alle bloedgiften worden getest op allerlei kenmerken die van belang zijn voor de patiënt-ontvanger. Vervolgens worden ze ingevroren. Alle banken over de hele wereld wisselen met elkaar gegevens uit. Dat vergroot de kans dat ergens ter wereld een geschikte gift wordt opgespoord. ♥

"Er zijn echt geen mama's die de navelstrengbloeddonatie weigeren", klinkt het in AZ Alma.





Henk Vincent,  
directeur facilitaire  
diensten en masterplan

Martine Pieters en  
diensthoofd Eva Huys zijn blij  
met campusoverschrijdend  
werken.

# Campusoverschrijdend schoonmaken bevordert integratie in nieuwbouw

**De schoonmaakgroep van AZ Alma zorgde het voorbije jaar voor een campusoverschrijdende werking. Onder impuls van diensthoofd Eva Huys en haar zes teamleiders worden de neuzen in dezelfde richting gezet, en die richting dat is het nieuwbouwziekenhuis in Eeklo!**

“Het klinkt vanzelfsprekend, maar dat is het allerminst,” zegt directeur facilitaire diensten en masterplan **Henk Vincent**. “De twee schoonmaakgroepen in AZ Alma, één op elke campus, zijn historisch gegroeid. Maar straks moeten beide teams dag in, dag uit samenwerken in het nieuwe ziekenhuis.”

“Daarom is het goed om nu al stappen te zetten naar campusoverschrijdende samenwerking”, vult diensthoofd **Eva Huys** aan. “We startten met de zes teamleiders, die hun medewerkers moeten leren kennen. Zij wisselen om de drie maand van campus en kunnen zich dus integreren, niet alleen op de andere campus maar ook in het andere team.”

De schoonmaak is in AZ Alma een aanzienlijke groep: in totaal gaat het over 120 medewerkers, zes teamleiders en een diensthoofd, goed voor ruim 80 voltijdse equivalenten. Het gros werkte tot dusver honkvast op dezelfde campus, maar daar komt met mondjesmaat verandering in. En dat is ook nodig, zegt Eva Huys: “Onze eerste opdracht is de onderlinge verschillen in kaart brengen. En dat zijn er nogal wat, vaak gaat het om details, maar soms ook om grotere dingen. Zo verschilde het materiaal op beide campussen, de manier van routing, de samenstelling van de uurroosters,... Maar die verschillen zijn we nu aan het wegwerken en we willen alles gelijkstellen tegen de inhuizing in de nieuwbouw.”

“Voorts willen we door het campusoverschrijdend werken elkaar (beter) leren kennen en dat kan alleen wanneer we ook samen aan de slag gaan. Als de ene campus ‘in de jus’ zit, dan wordt er vlot bijgesprongen vanuit de andere campus. En elke zondagvoormiddag gaat een schoonmaakmedewerker van campus sijsele aan de slag in campus eeklo. We hebben de medewerkers vrijwillig de kans gegeven om zich hiervoor op te geven en dat lukt aardig.”

“Dat klopt”, zegt **Martine Pieters**, die na negen jaar werken op campus sijsele nu regelmatig op zondagvoormiddag in campus eeklo aan het werk is. “Ik had eerlijk gezegd een beetje schrik van die eerste shift, maar dat is heel goed meegevallen. Ik maak het onthaal en de traphal schoon en breng de eetkarren weg. Ik heb nog nooit met het zelfde team in campus eeklo moeten samenwerken, dus ik ken intussen al heel wat Eeklose collega’s. Dat is een voorsprong die ik al heb tegen we naar de nieuwbouw verhuizen!” Niet alleen is Martine een voortrekker in het campusoverschrijdend werk, ze vertelt ook aan haar collega’s honderduit over haar (goede) wedervaren in de andere campus.

Eva Huys en haar teamleiders stellen bij elke opnetopdracht in het nieuwbouwziekenhuis gemengde teams samen en dat klikt heel goed, vindt Eva Huys. “In onze eigen lokalen hangen ook de plannen van het nieuwe ziekenhuis, zodat onze medewerkers ook zo kennis kunnen maken met wat ons te wachten staat vanaf 2017. En eens de definitieve teams voor de nieuwbouw gevormd zijn, organiseren we een speeddate voor een échte kennismaking.”











Ann-Sophie Franki,  
hoofdapotheeker

# “Elektronisch medicatievoorschrift is absolute meerwaarde!”

De implementatie van het Elektronisch Patiëntendossier (EPD) gebeurt in AZ Alma stap voor stap en in verschillende modules. Eén van de nieuwe modules die door het EPD-team (Ellen De Bie, Francis Osaer en Miriam Meersschant) werd geïntroduceerd, is het elektronisch medicatievoorschrift (EMV), het digitaal voorschrijven van medicatie. In november 2015 werd het EMV uitgerold op Sp3 van hoofdverpleegkundige Ruth Van Hoecke, die het nu niet meer zou kunnen missen. Dit gebeurde in nauw overleg en goede samenwerking met de apotheek. Het team van hoofdapotheeker Ann-Sophie Franki leverde mooi werk en stak echt wel een tandje bij.

Sp3 (Sp loco) startte als pilootdienst met het EMV. “De keuze viel op mijn afdeling, vooral omdat er hier slechts één arts verantwoordelijk is, in tegenstelling tot de acute diensten met verschillende specialisten”, beseft **Ruth Van Hoecke**. “Dit is gemakkelijker naar validatie van de voorschriften toe. Ook het feit dat de medicatiewijzigingen per dag hier minder zijn dan op een acute afdeling speelde een rol. Kortom, we waren een goede, beheersbare en stabiele afdeling met hoge slaagkansen, om begin november mee te starten.”

“Het EPD-team liet echt niets aan het toeval over”, herinnert Ruth zich nog. “De week voor de opstart volgden alle verpleegkundigen 4 uur opleiding, maar het was toch vooral al doende leren! De ondersteuning van het EPD-team was echt nodig. Maar ze waren er tijdens elke shift, ook in de vroeg- en laatsdienst. We konden honderduit vragen stellen en er werd (samen) naar een oplossing gezocht. Tijdens het weekend was er telefonische permanentie. We hebben deze begeleiding en samenwerking als zeer positief ervaren. Ook nu nog moeten we af en toe bellen naar het EPD-

team voor blokkerende zaken of extra uitleg. Er waren zeker kinderziektes, maar die werden aangepakt.”

“Al heel vlug na de opstart zagen we de voordelen van het elektronisch systeem en nu zou niemand van de verpleegkundigen nog terugwillen naar de oude werkwijze op papier”, lacht Ruth Van Hoecke. “Er zijn enkel nog elektronische voorschriften, de arts kan op afstand de medicatie valideren (tekenen). We moeten geen papieren bestellingen/geschreven voorschriften meer maken voor de apotheek, dat was een hele tijdsinvestering. De medicatie wordt ingegeven in het dossier van de patiënt en de bestelling bij de apotheek is hier automatisch aan gekoppeld. Bovendien is er in de apotheek ook nog een validatie, een controle dus van het medicatieschema wat de veiligheid ten goede komt. Wat ook nog bijdraagt aan de patiëntveiligheid is dat er nu geen (over) schrijffouten meer zijn met het EMV, vroeger met de papieren voorschriften kon dat wel eens voorvallen want alle medicatie moest wekelijks helemaal worden overgeschreven!”

“Wanneer we straks in het nieuwbouwziekenhuis over wifi zullen kunnen beschikken, dan zal het nog vlotter gaan, want dan kunnen we de toegediende medicatie onmiddellijk registreren aan bed in het softwareprogramma, nu gebeurt dit nog nadien in de verpleegpost”, rondt Ruth Van Hoecke af. “Een paar maand na ons is ook Sp1 (Sp Neuro) met het EMV gestart. De verdere uitrol laat om technische redenen jammer genoeg nog even op zich wachten, maar voor mijn collega’s verpleegkundigen heb ik alvast één boodschap: je hoeft hier geen schrik van te hebben, het lukt voor iedereen ook voor zij die minder computerminded zijn. Maar ik denk dat ze wel overtuigd zijn van de meerwaarde ervan.” ♥

Hoofdverpleegkundige  
Ruth Van Hoecke (Sp3):  
“EPD-team staat altijd klaar  
voor hulp.”





Dirk Everaert,  
diensthoofd  
onthaal  
en inschrijvingen

# AZ Alma is steeds vaker grensverleggend

**AZ Alma mocht in 2015 in klassieke hospitalisatie en in daghospitalisatie ongeveer 500 patiënten uit Nederland verwelkomen. "Dit is zowel qua aantal als qua omzet een belangrijke patiëntengroep geworden", zegt directeur ICT en administratie Fritz Defloor. "Daarom heeft AZ Alma met de voornaamste zorgverzekeraars uit Nederland een contract afgesloten."**

Het aantal Nederlandse patiënten in AZ Alma kent een trage maar gestage groei en verwacht wordt dat dit na de opening van het nieuwe ziekenhuis, op een steenworp van IJzendijke en Oostburg, nog zal toenemen. Maar over de grens is de zorg enigszins anders georganiseerd dan bij ons in Vlaanderen, daarom was het belangrijk om met de grootste zorgverzekeraars een overeenkomst af te sluiten.

"Wij hebben contracten met Achmea, Multizorg, DSW en CZ", zegt **Dirk Everaert**, diensthoofd onthaal en inschrijvingen. "Eigenlijk zijn dat zorginkopers, die samen een twintigtal zorgverzekeringen uit Nederland vertegenwoordigen. Volgens de Nederlandse regelgeving zijn bij het verstrekken van zorg aan Nederlandse patiënten in Belgische ziekenhuizen bepaalde erkenningen nodig. Zo is er de dringende basiszorg, die mag uiteraard altijd gegeven worden. Dan zijn er een hele reeks handelingen die onder 'toegestane zorg' vallen, bijvoorbeeld het verstrekken van chemotherapie, operaties aan de rug, het plaatsen van knieprotheses,... En tenslotte zijn er ook zaken die uitgesloten worden door de zorgverzekeringen. Het is belangrijk dat we

daarover goed geïnformeerd zijn, zodat zowel het ziekenhuis, de arts als de patiënt niet voor onaangename financiële verrassingen komt te staan."

Het profiel van de Nederlandse patiënt in AZ Alma is eigenlijk niet verrassend. Dirk Everaert: "Het gaat meestal om bewoners uit de grensstreek, die ons ziekenhuis dichterbij vinden dan de ziekenhuizen in Nederland. Ze komen steeds op doorverwijzing van hun Nederlandse huisarts. Het gaat vaak om ambulante zorgen, maar er zijn ook patiënten die naar aanleiding van een grotere ingreep in AZ Alma verblijven. AZ Alma ligt goed in de Nederlandse markt wanneer het om knieprotheses gaat. Dan komen de patiënten ook van verder in Nederland, en niet alleen uit de grensstreek."

Eén van die Nederlandse patiënten die naar AZ Alma campus eeklo kwam voor een knieprothese, is Suzanna de Kraker uit Terneuzen. Zij vond het niet meer dan logisch dat ze daarvoor de grens overstak, en zou voor een nieuwe ingreep weer haar... grenzen verleggen: "Ik had in mijn omgeving zoveel lovende woorden gehoord over dokter Ignace Ghijselings en het verpleegkundig personeel van AZ Alma dat ik geen ogenblik heb getwijfeld! En jawel, ik werd bijzonder kundig geopereerd door de dokter en zijn team. Ook over het verblijf in het ziekenhuis en de revalidatie na de operatie heb ik niks dan lof!" ♥

Suzanna de Kraker is aan het werk met een kinesitherapeut van AZ Alma, kort na haar operatie.









Dokter  
Isabelle Vanneuville,  
arts-diensthoofd revalidatie

# Reumatoloog dokter Kristof Thevissen heeft een brede klinische kijk

**Eén van de nieuwe artsen die het voorbije jaar in AZ Alma aan de slag ging, is dokter Kristof Thevissen, arts-specialist in de reumatologie. En meteen zorgde dokter Thevissen voor een primeur, want hij werd de allereerste reumatoloog die in campus eeklo als residerend arts aan het werk ging. Maar intussen is niet alleen gebleken dat daar heel erge nood aan was, maar ook dat zijn klinische kijk veel breder gaat.**

“Na mijn artsenopleiding in Gent ben ik naar Nederland getrokken om me in reumatologie te specialiseren”, doet dokter **Kristof Thevissen** zijn verhaal. “Tijdens die specialisatie in Heerlen, Veldhoven en Maastricht werd me duidelijk dat ik mijn opdracht als reumatoloog als een bredere internistische discipline wilde uitwerken. Via dokter Philippe Carron ben ik eerst in UZ Gent terecht gekomen. Toen bleek dat ik ook in een perifeer ziekenhuis wilde werken, loodste hij me naar AZ Alma waar vooral op campus eeklo een reumatoloog nodig was.”

“Veel jonge reumatologen laten zich afschrikken om in een ziekenhuis te starten waar nog geen reumapraktijk bestaat, maar ik vond dit net een buitenkans”, aldus de uit Limburg afkomstige, maar in Deinze wonende Kristof Thevissen. “Ook het feit dat ik reumatologie in een breder internistisch perspectief kon bekijken, vond ik bijzonder uitdagend. Bovendien vond ik ook het vooruitzicht van een verhuis naar het nieuwbouwziekenhuis uitermate interessant, omdat ik daar nog meer mogelijkheden zie voor multidisciplinaire samenwerking. De infrastructuur en ook het Elektronisch Patiëntendossier zullen daarin een belangrijke rol spelen.”

Dokter Kristof Thevissen vulde een leemte in bij AZ Alma.

Intussen is dokter Thevissen al sinds begin 2015 in AZ Alma aan het werk en hij ondervindt elke dag dat zijn komst vooral in campus eeklo een grote nood heeft gelenigd. “De agenda stroomt aardig vol”, zegt hij, “maar weet je wat ik heel aangenaam vind? Dat zijn de vele doorverwijzingen, niet alleen van de huisartsen die me inmiddels al kennen, maar ook van de collega’s uit het ziekenhuis die beseffen dat ik bij de patiënt het totale plaatje bekijk, en niet louter eventuele reumatologische aandoeningen. Ook fybromyalgiepatiënten of mensen met Chronisch Vermoeidheidssyndroom (CVS) worden door mij gezien. Vaak kloppen die bij me aan om zeker te zijn van hun situatie en dan vragen ze om een uitsluitingsdiagnose of een bevestiging van wat andere artsen vermoedden. Zo zorg ik voor zekerheid voor iedereen: de patiënt, de huisarts en de specialist.”

Dokter Kristof Thevissen combineert zijn drukke praktijk in AZ Alma met zijn doctoraatsstudie rond systeemziekten in UZ Gent. “Dit is een zware combinatie en is soms puzzelen, maar ik vind dit een absolute meerwaarde, niet alleen voor mezelf maar ook voor AZ Alma”, zegt hij. “Het onderstreept de goede samenwerking tussen beide ziekenhuizen.”

“Sinds zijn komst in AZ Alma heeft dokter Thevissen al enkele nieuwigheden geïntroduceerd”, zegt arts-diensthoofd dokter **Isabelle Vanneuville**. “Zo startte hij in campus eeklo met een osteoporose-spreekuur, waar patiënten op doorverwijzing van de huisarts na een botmeting gericht advies krijgen. Dit bestond reeds in campus sijsele, opgestart door dokter Stefaan Poriau. Kristof Thevissen heeft ook, samen met nog twee andere collega’s in België, een certificaat om capillaroscopie (nagelriemonderzoek) uit te voeren, waardoor bepaalde bindweefselziektes kunnen worden opgespoord. Ook dit gebeurt in AZ Alma, in samenwerking met UZ Gent.” ❤️





Jan Depestele,  
directeur HR  
en organisatie

# “Zorgunie was er al voor minister De Block erom vroeg!”

**In het strategisch beleidsplan PLAN2017 van AZ Alma is geïntegreerde zorg één van de speerpunten. Om dit project te realiseren, werd AZ Alma gangmaker bij de oprichting van een regionaal zorgnetwerk: Zorgunie Meetjesland & Ommeland. Dit transmuraal netwerk was al een feit toen minister van Volksgezondheid Maggie De Block de uitbouw van soortgelijke vormen van samenwerking promootte. “Zorgunie Meetjesland & Ommeland mocht geen zoveelste praatbarak worden, maar moest met concrete projecten aan de slag gaan. En dat is ook gelukt”, zegt voortrekker Jan Depestele, directeur HR en organisatie in AZ Alma.**

In 2014 reeds werkte een netwerkcomité aan de grondige voorbereiding van wat later Zorgunie Meetjesland & Ommeland zou worden. “AZ Alma beseft goed dat kwalitatieve zorg voor de patiënt niet begint of stopt aan de muren van het ziekenhuis, maar dat tal van andere partners meewerken aan verdere opvolging”, zegt Jan Depestele. “Daarom namen we het initiatief om de ons omringende partners samen te brengen in een regionaal zorgoverleg. We klopten daarvoor aan bij de huisartsenkringen, de woonzorgcentra, de thuisverplegingsinstellingen, het psychiatrisch centrum...”

De leden van het nieuwe transmurale zorgoverleg werkten eerst aan een engagementsverklaring waarmee ze naar hun eigen achterban, hun raden van bestuur en collega's directieleden stapten. “Eigenlijk kwamen we vrij snel tot een gevatte consensuskust, omdat enerzijds onze doelstellingen grotendeels dezelfde waren en ook omdat iedereen aan tafel de noodzaak van zo'n transmuraal overleg inzag”, beseft Jan Depestele. In die engagementsverklaring verbinden de partners er zich toe om bij te dragen aan de realisatie

van meer zorg op maat, met een centrale positie voor de cliënt zelf, toegespitst op de unieke en concrete situatie van die cliënt en dit in optimale samenwerking tussen de verschillende lijnen. Hiervoor zijn ze bereid om kennis en expertise te delen.

“We waren meteen vertrokken en toen minister De Block aanstuurde op transmurale samenwerking en vroeg naar gezamenlijke projecten bleek eigenlijk dat Zorgunie Meetjesland & Ommeland een van de eerste echt concrete samenwerkingsverbanden over de instellingsmuren heen in Vlaanderen was”, aldus Depestele. “En eigenlijk zijn we toch wel trots op die pioniersrol. Intussen zetten we verdere concrete stappen: er wordt een structuur uitgetekend en er werd nu ook beslist om een netwerkcoördinator in dienst te nemen.”

Een aantal concrete projecten werd intussen opgestart of naar voor gebracht om binnenkort op te nemen: een project over negatieve druktherapie werd als antwoord op de ministeriële oproep ingediend; rond vroegtijdige zorgplanning bij ouderen wordt een studiedag voorbereid; een ontslagformulier van AZ Alma naar externe instellingen werd ontworpen en wordt verder verfijnd; de plannen van de Hartwijk (die op de huidige site van AZ Alma campus eeklo na de verhuis naar het nieuwbouwziekenhuis zal worden gerealiseerd) komen vanaf 2016 mogelijks ook op tafel van Zorgunie Meetjesland & Ommeland...

“Maar nu staat vooral één zaak centraal in de doelstellingen van de Zorgunie Meetjesland & Ommeland”, besluit Jan Depestele. “Dat is transmurale zorg écht inhoud geven en de noodzakelijke samenwerking tussen instellingen over de muren heen ten goede laten komen aan zoveel die een beroep op ons doen!” ♥







Jean-Marie Smeets,  
gewezen kaderlid en gids

AZ Alma beschikt over vijf gidsen, die wekelijks geïnteresseerde verenigingen in de nieuwbouw rondleiden.

# Nieuwbouwziekenhuis is een magneet

**AZ Alma wilde niet zomaar een nieuw ziekenhuis bouwen, het moest ook een fraai ogend ziekenhuis worden. En dat opzet is geslaagd, dagelijks kijken vele honderden passanten op de Eeklose Ringlaan naar het mooie bouwwerk. Meer nog, de nieuwsgierigheid om het ziekenhuis-in-opbouw te bezoeken, is zo groot dat gidsen werden opgeleid die een aantal keer per week rondleidingen op de werf geven. Het nieuwbouwziekenhuis is echt een magneet.**

Ofschoon het ziekenhuis pas in maart 2017 officieel de deuren opent, toch zijn al duizenden mensen in het nieuwe AZ Alma op bezoek geweest voor een kijkje voor en achter de schermen van een ziekenhuis-in-opbouw.

“Het was al snel duidelijk dat de interesse in ons bouwproject zeer groot was”, zegt **Henk Vincent**, directeur facilitaire diensten en masterplan. “Vrij snel kregen we aanvragen voor rondleidingen op de werf en in het gebouw, niet alleen van mensen uit de bouwsector of de ziekenhuiswereld, maar vooral van de gewone bezoeker die met zijn of haar vereniging eens wilde langskomen en wat meer uitleg wou krijgen over dit bijzondere en voor de ruime regio unieke bouwproject.”

Toen bleek dat de vraag naar een rondleiding bleef aanhouden en toenemen, besliste het directiecomité om die werfbezoeken tot in de puntjes te verzorgen. Daartoe werden vijf (brug)gepensioneerde kaderleden opgeleid en zij fungeren, soms meermaals per week,

als gids voor geïnteresseerde verenigingen en organisaties. Zo’n rondleiding in en rond het gebouw, van de vijfde verdieping tot verdieping -1, neemt een kleine twee uur in beslag, en boeit van start tot aankomst.

“De mensen zijn echt heel geïnteresseerd”, zegt **Jean-Marie Smeets**, voormalig groepmanager van het facilitair departement en nu één van de gidsen. “We vertellen veel anekdotes en weetjes, maar iedere keer zijn er nog bijkomende vragen. Het is ook interessant dat de bezoekers het ziekenhuis nu al leren kennen, ook op locaties waar ze later wellicht nooit meer zullen komen. Het nieuwe gebouw zal bij de opening voor velen dan ook vertrouwd zijn, want ze maakten er vooraf reeds kennis mee. En de reacties die we nadien krijgen, zijn zeer positief, zowel over het gebouw als over de gidsbeurt. Dat is leuk om horen, natuurlijk.”

In 2015 kwamen niet alleen een pak verenigingen en organisaties het nieuwe AZ Alma bezoeken, serviceclub Kiwanis organiseerde er ook een concert met Fine Fleur voor 900 genodigden, terwijl AZ Alma er de nieuwjaarsreceptie, een symposium voor huisartsen en een gezinsdag voor de eigen artsen, medewerkers en vrijwilligers liet plaats vinden. En dat terwijl er dagelijks zo’n 150 tot 200 werklui aan de slag zijn om het ziekenhuis verder in te richten... ♥

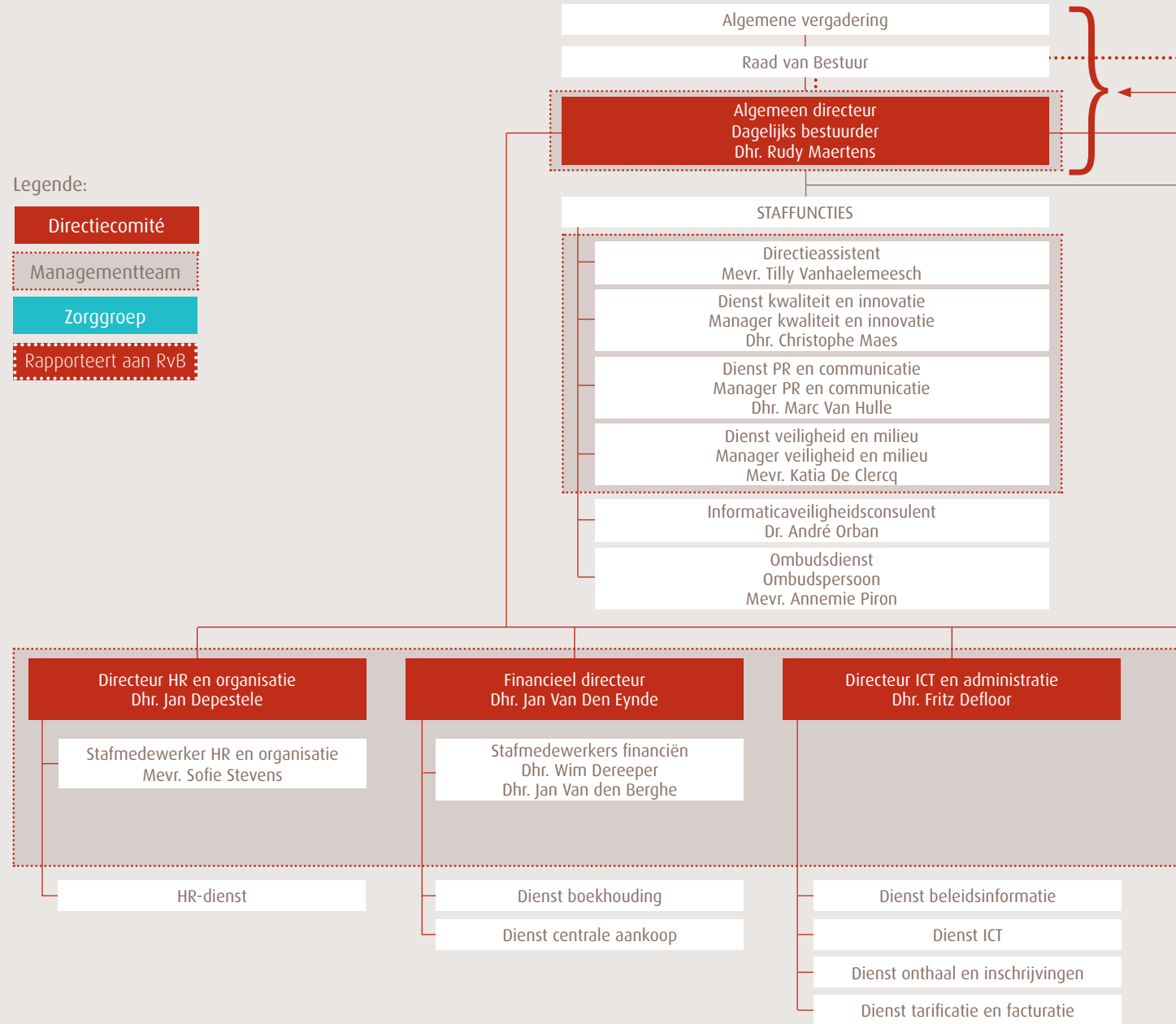
Legende:

Directiecomité

Managementteam

Zorggroep

Rapporteert aan RvB



# Organigram

d.d. 01/01/2016

Overlegstructuren  
(bvb. Medische raad)

LIJNFUNCTIES

Ziekenhuisapotheek  
Hoofdapotheeker  
Mevr. Ann-Sophie Franki

Interne bewakingsdienst  
Verantwoordelijke interne bewakingsdienst  
Mevr. Katia De Clercq

Pastorale dienst  
Aanspreekpunt pastorale dienst  
Mevr. Rita Rondas

Directiesecretariaat  
Verantwoordelijken directiesecretariaat  
Mevr. An Venneman – Mevr. Els Goegebeur

ZORGDEPARTEMENT

Directeur facilitaire diensten en masterplan  
Dhr. Henk Vincent

Stafmedewerker  
technische infrastructuur  
Dhr. Bruno Decraene

Facilitair groepmanager  
Mevr. Veerle Schaubroeck

Dienst schoonmaak  
Dienst voeding & catering

Facilitair groepmanager  
Dhr. Frankie Neerincx

Dienst centrale afdelingslogistiek  
Technische dienst  
Dienst Magazijn en distributie

Mobiele equipe

Begeleidingsverpleegkundigen  
Dienst patiëntenbegeleiding  
Logopedie  
Vrijwilligerswerking

Verpleegkundig en  
paramedisch directeur  
Mevr. Annabell Verhaegen

Stafmedewerker  
Verpleegkundig ziekenhuishygiënist  
Dhr. John Ryckaert

Manager zorgprojecten  
Mevr. Els De Volder

Zorggroepmanagers  
Dhr. Danny Claeys  
Mevr. Eva Steen  
Dhr. Marc Van der Weyde  
Mevr. Valerie Gijssels

Verpleegafdelingen  
Medisch-technische diensten  
Revalidatiecentrum  
Poliklinische diensten

Medisch directeur  
Dr. Stefaan Gouwy

Zorgdata-arts /  
adjunct van de medische directeur  
dr. André Orban

Arts-ziekenhuishygiënist  
Dr. Anne Piette

Artsen-diensthoofden

Verpleegafdelingen  
Medisch-technische diensten  
Klinische functies  
Poliklinische diensten

# Beleids- en adviesorganen

op 31/12/2015

## | ALGEMENE VERGADERING

Dhr. Hugo Bulté | voorzitter algemene vergadering

Dhr. Wim Beelen | lid algemene vergadering  
 Dhr. Marcel Hutsebaut | lid algemene vergadering  
 Dhr. Frank Marchand | lid algemene vergadering  
 Dhr. Paul Meyvaert | lid algemene vergadering  
 Dhr. Jean-Pierre Saelen | lid algemene vergadering  
 Dhr. Chris Van Keer | lid algemene vergadering  
 Dhr. Dirk Vandebussche | lid algemene vergadering  
 Dhr. Dirk Vandervennet | lid algemene vergadering

Dhr. Henri Baekeland | adviserend lid algemene vergadering  
 Dhr. Paul De Bruyckere | adviserend lid algemene vergadering  
 Dr. Marc De Paepe | adviserend lid algemene vergadering  
 Mevr. Linda Turpyn | adviserend lid algemene vergadering  
 Mevr. Inge Vercruyssen | adviserend lid algemene vergadering  
 Dhr. Rudy Maertens | dagelijks bestuurder



DIRECTIECOMITE

## | RAAD VAN BESTUUR

Dhr. Hugo Bulté |  
 voorzitter raad van bestuur  
 Dhr. Dirk Vandebussche |  
 ondervoorzitter raad van bestuur

Dhr. Henri Baekeland | bestuurder  
 Dhr. Paul De Bruyckere | bestuurder  
 Dr. Marc De Paepe | bestuurder  
 Dhr. Frank Marchand | bestuurder  
 Dhr. Paul Meyvaert | bestuurder  
 Mevr. Linda Turpyn | bestuurder  
 Dhr. Chris Van Keer | bestuurder  
 Dhr. Dirk Vandervennet | bestuurder  
 Mevr. Inge Vercruyssen | bestuurder



RAAD VAN BESTUUR

## | DIRECTIECOMITE

Dhr. Rudy Maertens | algemeen directeur – dagelijks bestuurder

Dhr. Fritz Defloor | directeur ICT en administratie  
 Dhr. Jan Depestele | directeur HR en organisatie  
 Dr. Stefaan Gouwy | medisch directeur  
 Dhr. Jan Van Den Eynde | financieel directeur  
 Mevr. Annabell Verhaegen | verpleegkundig en paramedisch directeur  
 Dhr. Henk Vincent | directeur facilitaire diensten en masterplan





MEDISCHE RAAD

## | MEDISCHE RAAD

Dr. Danny Meire | voorzitter  
Dr. Alex Demurie | ondervoorzitter  
Dr. Inge Deroover | secretaris

Dr. Christine Colmant | lid medische raad  
Dr. Danny Decoo | lid medische raad  
Dr. Jan Maeyaert | lid medische raad  
Dr. Toon Sabbe | lid medische raad  
Dr. Muriel Thienpont | lid medische raad  
Apr. Biol. Christophe Vandenaabeele | lid medische raad  
Dr. Isabelle Vanneuville | lid medische raad  
Dr. Lut Verdonck | lid medische raad

## | ETHISCHE COMMISSIE

Mr. Vincent Vandeveldde | voorzitter

Dr. André Hutsebaut | secretaris  
Dr. Danny Decoo | coördinator protocollen  
Dr. Peter De Baets | lid ethische commissie  
Dr. Joost De Ganck | lid ethische commissie  
Mevr. Rita Rondas | lid ethische commissie  
Dr. Muriel Thienpont | lid ethische commissie  
Dr. Hilde Vandecauter | lid ethische commissie  
Dr. Frederique Vanneuville | lid ethische commissie

Mevr. Hilde De Reu | adviserend lid ethische commissie  
Dhr. Walter De Vleeschhouwer | adviserend lid ethische commissie  
Mevr. Isabelle Janssens | adviserend lid ethische commissie  
Mevr. Carla Persoons | adviserend lid ethische commissie

## | ANDERE ADVIESORGANEN

Naast de hierboven genoemde beleids- en adviesraden, zijn nog andere adviesorganen actief in AZ Alma:

- de financiële commissie
- het comité voor preventie en bescherming op het werk
- de ondernemingsraad
- het comité ziekenhuishygiëne
- het comité voor medisch materiaal
- het medisch farmaceutisch comité
- de ok-commissie
- het transfusiecomité
- de stuurgroep Q&S
- de stuurgroep strategie
- het comité masterplan
- het team 2017
- het kernteam Route 17
- de stuurgroep Route 17 ❤️

# Arts in AZ Alma in 2015

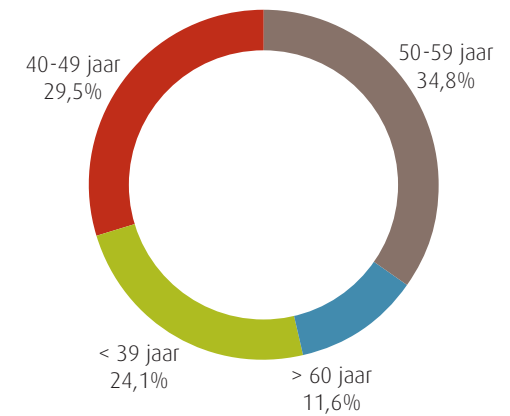


AZ Alma telde op 31 december 2015 in totaal 112 gedreven geneesheer-specialisten. Het aandeel vrouwelijke artsen stijgt elk jaar, nu is dat al 40%, dus 3% meer dan in 2014. Sinds 2004 is er ieder jaar een toename van het aantal vrouwelijke dokters.

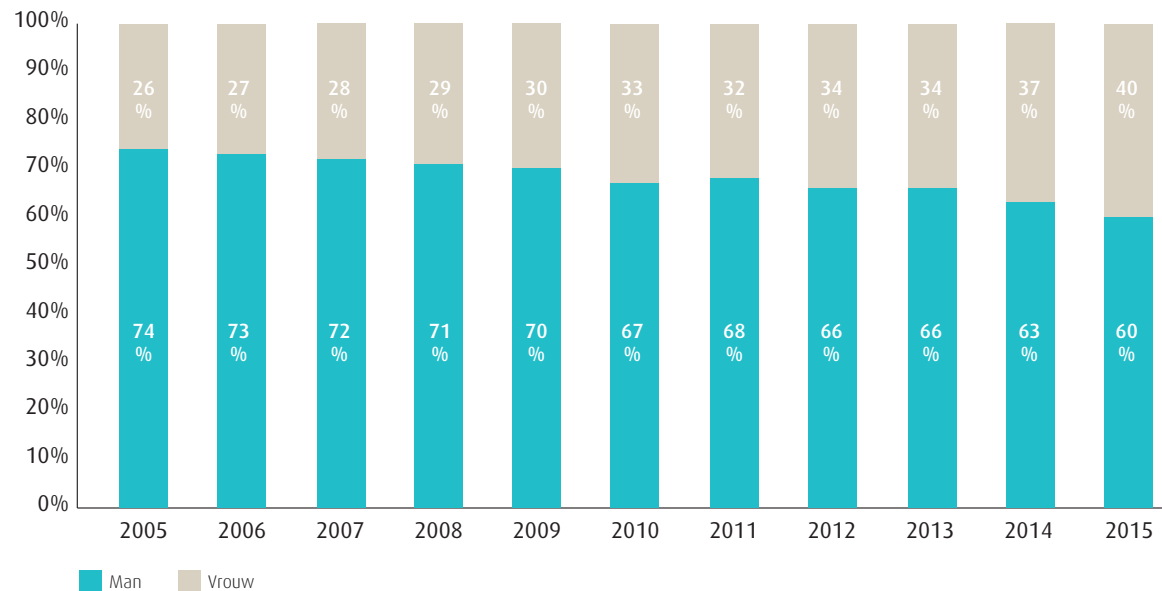
We zien dat 46,4% van de artsen van AZ Alma 50 jaar en ouder is, de grootste groep situeert zich tussen de 50 en 59 jaar (34,8%). De op één na grootste groep artsen (29,5%) zit tussen de 40 en 49 jaar. Bijna een kwart (24,1%) is jonger dan 39 jaar, en dat is een verjonging in vergelijking met 2014. 11,6% is ouder dan 60 jaar en dat is ook een lichte toename. ❤️

## Artsen AZ Alma per leeftijdscategorie

Totaal: 112 artsen op 31/12/2015



## % VERDELING ARTSEN AZ ALMA VOLGENS GESLACHT



# Arts-specialisten in AZ Alma

(per 1.1.2016)

## Anesthesie-Intensieve Zorgen

Dr. Christian De Pauw  
Dr. Inge Deroover  
Dr. Ingrid Dieltjens  
Dr. Arif Karakaya  
Dr. Philippe Lampaert  
Dr. Annelies Leliaert (pijntherapie)  
Dr. Jan Maeyaert (pijntherapie)  
Dr. Michel Parys  
Dr. Jan Quisquater  
Dr. Nele Speliers  
Dr. Stephanie Van Peteghem  
Dr. Eric Vanhee  
Dr. Sigrid Wyseur

## Cardiologie

Dr. Toon Buysens  
Dr. Wim Hutse  
Dr. Albert Palmer  
Dr. Dominiek Vankersschaever

## Dermatologie

Dr. Alicia Borderé  
Dr. Myriam Deroo  
Dr. Soetkin Desmet  
Dr. Myriam Ryckaert

## Endocrinologie

Dr. Evelyne Declercq  
Dr. Hilde Vandecauter

## Fysische Geneeskunde- Revalidatie-Sport

Dr. Thomas Carpentier  
Dr. Els Luypaert  
Dr. Frerik Nelde  
Dr. Isabelle Vanneuville  
Dr. Mieke Van Vlaenderen  
Dr. Bartel Thomas (i.o.)

## Gastro-Enterologie

Dr. Barbara Claerhout  
Dr. Paul Hoste  
Dr. Patrick Schoenaers  
Dr. Bart Sierens  
Dr. Bruno Vanduyfhuys  
Dr. Bruno Vermeersch

## Geriatric

Dr. Hilde Baeyens  
Prof. dr. Jean-Pierre Baeyens  
Dr. Dirk De Pooter

## Gynaecologie

Dr. Michel Bafort  
Dr. Karl Brack  
Dr. Christine Colmant  
Dr. Fleur Demetsenaere  
Dr. Myriam Struyven

## Heelkunde

Dr. Eddy F.P. Kuppens  
Dr. Toon Sabbe  
Dr. Evelyne Spriet  
Dr. Werner Van Bastelaere

## Klinische Biologie

Dr. Biol. Anne Piette  
Apr. Biol. Johan Sentrie  
Apr. Biol. Christophe Vandabeele  
Apr. Biol. Annemie Van Ruymbeke

## Medische Beeldvorming

Dr. Kathy Baeyens  
Dr. Dirk Coolens  
Dr. Peter De Baets  
Dr. Lies D'hooghe  
Dr. Danny Meire  
Dr. Filip Mels

Dr. Luc Roussel  
Dr. Dirk Van Herzele  
Dr. Vincent Vandevyver  
Dr. Marc Vanfleteren

## Medische Genetica

Prof. dr. Bert Callewaert

## MKA-Stomatologie

Dr. Jan Couvreur

## Nefrologie

Dr. Margo Laute  
Dr. Christine Luyckx  
Dr. Liza-Maria Reyns  
Dr. Emiel Sys  
Dr. Annemie Vandermarliere  
Dr. Genéviève Vanderstiggel  
Dr. Bert Vandewiele  
Dr. Sylvie Vermeire

## Neurochirurgie

Dr. Bonny Noens

## Neurologie-Neuropsychiatrie

Dr. Kathleen Bruylant  
Dr. Danny Decoo  
Dr. Chantal Drieghe  
Dr. Ignace Huybrechts  
Dr. Veronique Meire

## NKO-ziekten/heelkunde

Dr. Jean Jacques Maes  
Dr. Evelyne Van Houtte  
Dr. Antonius Voets

## Nucleaire Geneeskunde

Dr. Eric Obrie

## Oftalmologie

Dr. Carin Bonte  
Dr. Bernard Heintz  
Dr. Paul Kempeneers  
Dr. Gwendolijn Vandekerckhove

## Oncologie

Dr. Muriel Thienpont  
Dr. Ilse Vanhoutte

## Orthopedie

Dr. Wouter De Keyser  
Dr. Alex Demurie  
Dr. Ignace Ghijselings  
Dr. Erwin Groessens  
Dr. Peter Roosen  
Dr. Christian Smets  
Dr. Hans Van den Wyngaert

## Pathologische anatomie

Prof. Dr. Claude Cuvelier  
Dr. Lucrèce Van Kerckvoorde

## Pediatrie

Dr. Alexandra De Rooster  
Dr. Jo Keepers  
Dr. Evelyn Van Hoorebeke  
Dr. Katrien Vanneste  
Dr. Lutgarde Verdonck

## Plastische Heelkunde

Dr. Wim De Kerpel

## Pneumologie

Dr. Hannelore Goeminne  
Dr. Hans Jonnaert  
Dr. Katrijn Van Assche  
Dr. Hilde Van Hoorebeke



## Reumatologie

Dr. Philippe Carron  
Prof. Dr. Filip De Keyser  
Dr. Kristof Thevissen

## Spoedgevallengeneeskunde

Dr. Jean Goossens  
Dr. Adeline Higuët  
Dr. Ali Kutlu  
Dr. Frank Noë  
Dr. Peter Rabaut  
Dr. Kristof Segher  
Dr. Toon Sonnevillie  
Dr. Geert Van Moorter

## Urologie

Dr. Joost De Ganck  
Dr. Jessica van Dijk ♥



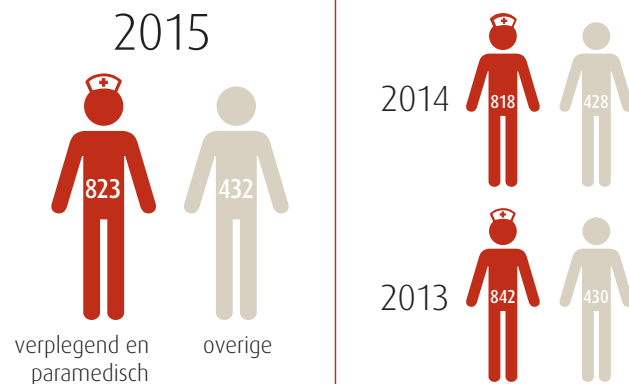
# De AZ Alma medewerker in 2015



AZ Alma telde op 31 december 2015 1.255 bekwame en gedreven medewerkers. Samen met 112 onderlegde en ervaren artsen en 170 enthousiaste vrijwilligers zetten zij elke dag de slagzin 'Zorg met een hart' in de praktijk om bij onze ruim 231.000 patiëntencontacten.

We stellen ons ruim medewerkersteam graag aan u voor in cijfers en beelden.

## Aantal Koppen CE + CS



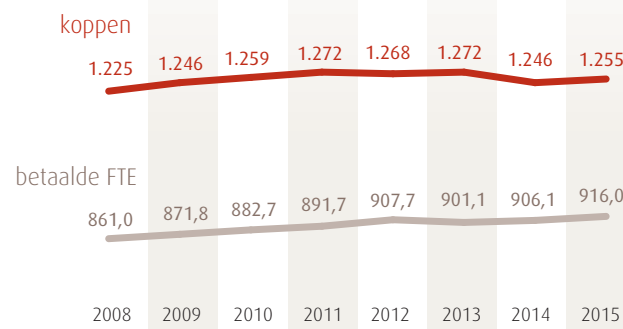
Het verpleegkundig en paramedisch personeel is uiteraard veruit de grootste groep in ons ziekenhuis. Samen tellen ze 823 koppen op een totaal van 1.255. Dit is een lichte toename (+5) in vergelijking met 2014





Onze 1.255 medewerkers zijn goed voor 916 voltijdse equivalenten (FTE). De meeste medewerkers zijn immers deeltijds aan de slag. Ruim twee derde van de jobs komt uit het verpleegkundig en paramedisch departement. Goed één derde van onze medewerkers werkt voltijds, de rest deeltijds. Dat is een verhouding die al een paar jaar aangehouden wordt.

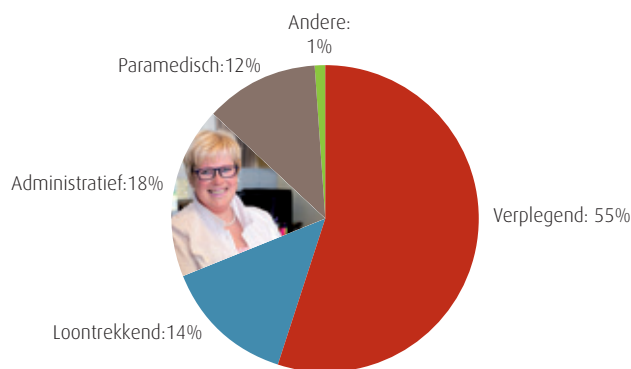
### Personeelsbestand AZ Alma: evolutie aantal koppen & FTE



De gemiddelde leeftijd van de AZ Alma-medewerker nam iets toe en is 42 jaar, de grootste groep zit nu in de leeftijdscategorie 50-59 jaar. Opmerkelijk is dat 58,7 procent van de medewerkers ouder dan 40 jaar is, 31,2 procent is zelfs 50-plusser! ❤️

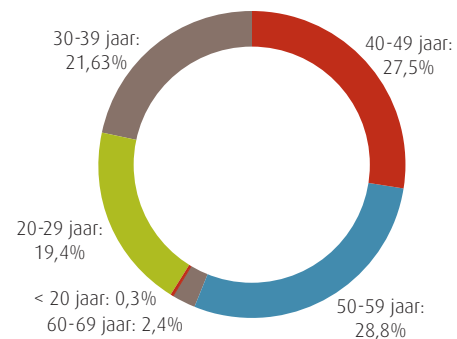
### Verdeling FTE personeel per categorie

Situatie 31/12/2015



### Personeel AZ Alma per leeftijdscategorie

Situatie op 31/12/2015 - totaal: 1255 koppen



# Kerngegevens

d.d. 31/12/2015

AZ Alma heeft 451 erkende bedden in klassieke hospitalisatie, waarvan 220 in campus sijsele en 231 in campus eeklo.

AZ Alma registreerde voor 2015 15.501 poortopnames (klassieke hospitalisatie: minstens 1 overnachting) en 23.257 tijdelijke verblijven (dagziekenhuis, al dan niet met financiering). Daarnaast waren er ook nog eens 13.119 ambulante

patiënten via de spoedopname. Deze instroompunten samen brengen het totaal op 51.877 patiëntencontacten, zonder de poliklinische contacten (179.461). Voor wat de medisch technische diensten betreft, noteerden we met 219.030 aanvragen een forse stijging (204.612 in 2014). Ook het aantal chirurgische ingrepen nam toe: 14.944 in 2015, of 895 meer dan 2014.

AANTAL BEDDEN			
	CS	CE	Totaal
C	63	71	134
D	62	58	120
I		6	6
<b>Subtotaal CDI</b>	<b>125</b>	<b>135</b>	<b>260</b>
E	-	26	26
M	-	20	20
G	50	50	100
Sp loco	20	-	20
Sp neuro	25	-	25
<b>Totaal aantal erkende bedden Klassieke hospitalisatie</b>	<b>220</b>	<b>231</b>	<b>451</b>
<b>Aantal bedden daghospitalisatie</b>			<b>62</b>
<b>Totaal aantal plaatsen</b>			<b>513</b>

AANTAL PATIËNTEN 2015			
	Geplande opname	Spoedopname	Totaal
Klassieke hospitalisatie	7.339	8.162	15.501
Dagziekenhuis	23.257	-	23.257
Ambulanten spoedopname	-	13.119	13.119
<b>Totaal</b>	<b>30.596</b>	<b>21.281</b>	<b>51.877</b>

## Aanvragen onderzoeken

Med. Technische diensten**	Medische beeldvorming	88.694
	Klinische biologie	115.029
	Pathologische anatomie	11.162
	Nucleaire geneeskunde	4.145
		<b>219.030</b>

<b>Aantal chirurgische ingrepen</b>	<b>14.944</b>
<b>Poliklinische contacten</b>	<b>179.461</b>

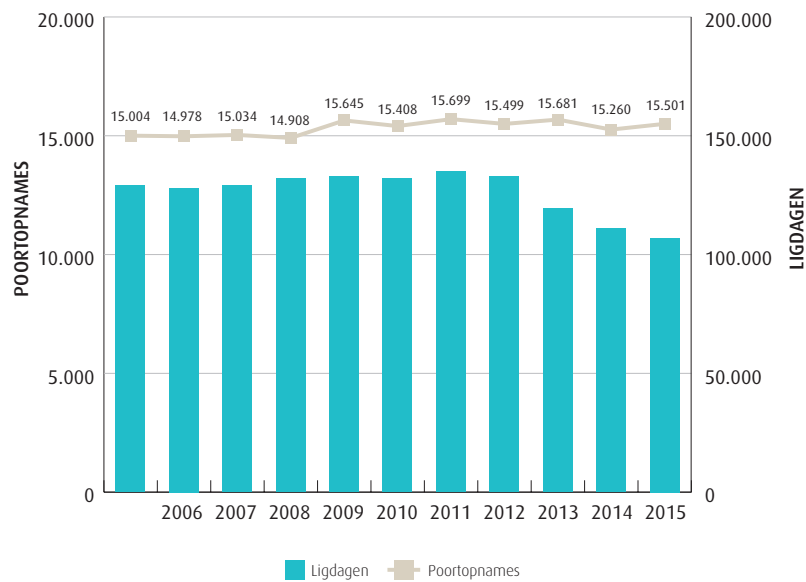
\*\* Gegevens o.b.v. aantal aanvragen





In totaal werden ongeveer 107.000 ligdagen geregistreerd, wat een globale bedbezetting van 65% op jaarbasis betekent. De gemiddelde ligduur bedroeg 6,9 dagen. De ligduur werd de laatste jaren almaar korter, waardoor het aantal ligdagen afnam, ondanks een toename van het aantal poortopnames. ❤️

#### EVOLUTIE POORTOPNAMES & LIGDAGEN AZ ALMA



# Financiële resultaten

## Balans 2015

### | TOELICHTING BIJ DE BALANS 2015

Het balanstotaal van AZ Alma steeg aanzienlijk in 2015. De voornaamste oorzaak is de bouw van het nieuwbouwziekenhuis.

#### Activa

We stellen vast dat op het actief vooral de materiële vaste activa sterk zijn toegenomen met 37,0 miljoen euro. In de loop van 2015 heeft AZ Alma geïnvesteerd in de ruwbouw van het nieuwe ziekenhuis. Bij de vorderingen > 1 jaar zien we een stijging van 11,0 miljoen euro. De voornaamste reden is een vordering van de gebruikstoelage (deel kapitaal) op het VIPA (Vlaams Infrastructuurfonds voor Persoonsgebonden Aangelegenheden).

#### Passiva

Op de passiefzijde is het eigen vermogen gestegen met 16,5 miljoen euro ingevolge de boeking van een gedeelte van de VIPA-subsidie voor het nieuwbouwziekenhuis (16,1 mio). Bij het vreemd vermogen zijn de schulden op meer dan één jaar gestegen met 31,3 miljoen euro en dit is hoofdzakelijk te wijten aan de opnames van de leningen voor het nieuwbouwziekenhuis. ♥

EURO

ACTIVA	
<b>VASTE ACTIVA</b>	<b>135.324.460</b>
Oprichtingskosten	67.151
Immateriële vaste activa	2.689.665
Materiële vaste activa	132.567.614
Financiële vaste activa	30
<b>VLOTTENDE ACTIVA</b>	<b>130.677.064</b>
Vorderingen op meer dan één jaar	32.348.876
Vorraden en bestellingen in uitvoering	2.364.832
Vorderingen op ten hoogste één jaar	40.811.782
Geldbeleggingen	50.914.453
Liquide middelen	2.376.510
Overlopende rekeningen	1.860.611
<b>TOTAAL ACTIVA</b>	<b>266.001.524</b>
PASSIVA	
<b>EIGEN VERMOGEN</b>	<b>86.362.888</b>
Dotaties inbreng en giften in kapitaal	7.561.515
Herwaarderingsmeerwaarden	0
Reserves	25.749.130
Overgedragen resultaat	1.622.944
Investeringssubsidies	51.429.299
Sluitingspremies	0
<b>VOORZIENINGEN VOOR RISICO'S EN KOSTEN</b>	<b>4.030.095</b>
<b>SCHULDEN</b>	<b>175.608.541</b>
Schulden op meer dan één jaar	111.038.255
Schulden op ten hoogste één jaar	52.878.802
Overlopende rekeningen	11.691.484
<b>TOTAAL PASSIVA</b>	<b>266.001.524</b>

	EURO
<b>I. BEDRIJFSOPBRENGSTEN</b>	<b>129.485.408</b>
A. Omzet (70)	116.968.931
B. Geactiveerde interne productie	560.719
C. Overige bedrijfsopbrengsten	11.955.758
<b>II. BEDRIJFSKOSTEN</b>	<b>129.914.511</b>
A. Voorraden en leveringen (60)	27.164.276
B. Diensten en bijkomende leveringen (61)	38.973.136
C. Bezoldigingen en sociale lasten (62)	57.137.383
D. Afschrijvingen en waardeverminderingen (630-631/4)	6.211.085
F. Voorzieningen voor risico's en kosten (635/7)	-140.801
G. Andere bedrijfskosten (640/8)	569.432
<b>III. BEDRIJFSRESULTAAT</b>	<b>-429.103</b>
IV. Financiële opbrengsten (75)	563.292
V. Financiële kosten (65)	336.292
<b>VI. FINANCIËEL RESULTAAT</b>	<b>227.000</b>
<b>VII. BEDRIJFSRESULTAAT + FINANCIËEL RESULTAAT</b>	<b>-202.103</b>
VIII. Uitzonderlijke opbrengsten (76)	1.454.654
IX. Uitzonderlijke kosten (66)	741.458
<b>X. UITZONDERLIJK RESULTAAT</b>	<b>713.196</b>
<b>XI. RESULTAAT VAN HET BOEKJAAR</b>	<b>511.093</b>

## Resultatenrekening 2015

### | KORTE COMMENTAAR JAARREKENING 2015

Het bedrijfsresultaat is negatief en verdient bijzondere aandacht voor de toekomst.

De bedrijfsopbrengsten stijgen wel iets meer (0,70%) t.o.v. de stijging van de kosten (0,63%), maar onvoldoende om het bedrijfsresultaat positief te krijgen.

Het uitzonderlijk resultaat is positief. Dit is te wijten aan de positieve inhaalbedragen omwille van de eindcontrole door de overheid op het verpleegdagprijsbudget van 2009-2010.

Het resultaat van dit alles is dat het boekjaar afgesloten wordt met een winst van 0,51 miljoen euro. ♥



## BEDANKT

Dit jaarverslag 2015 kwam tot stand met de medewerking van velen die nauw betrokken zijn bij AZ Alma en het ziekenhuis een warm hart toedragen. Ik dank hen daar voor. (MVH)

## JAARVERSLAG AZ ALMA 2015

### Verantwoordelijke uitgever:

Rudy Maertens, algemeen directeur | dagelijks bestuurder

### Interviews:

Marc Van Hulle, manager PR & communicatie  
Joba Maréchal, medewerker PR & Communicatie

### Coördinatie, hoofd- en eindredactie:

Marc Van Hulle, manager PR & communicatie

### Creatie & druk:

Drukkerij De Sonville, Lovendegem

### Fotografie:

Désiré Naessens (Beeldconnectie), Michel Wijne, Sofie Gaelens en AZ Alma

Dit jaarverslag is een uitgave van:

VZW AZ Alma,  
Maarschappelijke zetel: Moeie 18 - 9900 Eeklo  
Ondernemingsnummer 0463.862.908





az **alma**  
zorg met een *hart*

vzw AZ Alma  
Ond. nr. 0463.862.908  
[www.azalma.be](http://www.azalma.be)

*campus sijsele*  
Gentse Steenweg 132  
8340 Sijsele-Damme  
T 050 72 81 11

*campus eeklo*  
(Maatschappelijke zetel)  
Moeie 18  
9900 Eeklo  
T 09 376 04 11

