

## Omschrijving

Het beenmerg zorgt voor de aanmaak van de bloedcellen. We onderscheiden 3 soorten:

- de rode bloedcellen die zorgen voor het zuurstoftransport;
- de witte bloedcellen die beschermen tegen infecties;
- de bloedplaatjes die zorgen voor de stolling.

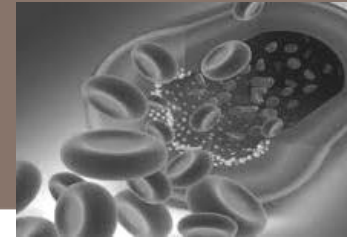
De kankerbehandeling kan een invloed hebben op het beenmerg. De levensduur van de bloedcellen wordt mogelijks verkort en het beenmerg kan tijdelijk vernietigd worden waardoor er minder bloedcellen geproduceerd worden.

Om de invloed van de therapie op uw beenmerg na te gaan, wordt uw bloed voor elke behandeling met een bloedafname gecontroleerd door uw (huis)arts.

Een tekort aan witte bloedcellen noemt men ook **leukopenie**. Door het lage aantal witte bloedcellen is de kans op een infectie verhoogd. Na een behandeling is het gehalte aan witte bloedcellen meestal het laagst tussen dag 5 en dag 10.

## Symptomen

- Temperatuursverhoging (38 °C).
- Koude rillingen / warmtegevoel / algemeen ziek voelen.



- Aften, zweertjes, pijn, irritatie in mond of keel.
- Branderig gevoel bij urineren of vaak kleine hoeveelheden plassen.
- Keelpijn, hoest, verstopte neus.
- Buikkrampen, buikpijn, diarree.
- Misselijkheid, braken, weinig eetlust.
- Plaatselijke roodheid, zwelling, warmte, pijn.
- Vochtverlies uit de ogen of oren.
- Ongewone vaginale uitscheiding.

## Aanbevelingen

- Dagelijkse temperatuurcontrole bij voorkeur op hetzelfde tijdstip.
- Een goede mondhygiëne is belangrijk.
  - Poets uw tanden/gebitsprothese na elke maaltijd en voor het slapengaan.
  - Maak gebruik van een zachte tandenborstel.
- Veel drinken.
- Controleer helderheid en geur van urine.
- Zorg voor een goede handhygiëne en lichaamshygiëne:
  - handen wassen voor het eten;
  - handen wassen na toiletbezoek.
- Zorg voor een goede evenwichtige voeding.
- Voorkom en verzorg opgelopen wondjes onmiddellijk.

- Nagels aan handen en voeten voorzichtig knippen of vijlen.
  - Teennagels nooit te kort knippen. Gebruik geen schaar maar een aangepaste tang en vijl de hoekjes af.
  - Begin de nagelverzorging met uw handen gedurende een 2-tal minuten in lauw water te dompelen en ze daarna met een zachte handdoek af te drogen. Vijl uw nagels van onder naar boven steeds in dezelfde richting.
  - Gebruik nadien een vochtinbrengende crème.
- Seksuele protectie (gebruik condoom).
- Het plaatsen van een griepvaccin wordt sterk aangeraden.

## Te mijden

- Op blote voeten lopen.
- Sauna en stoombad.
- Contact met mensen die griep hebben, verkouden zijn.
- Contact met kinderen die mazelen, windpokken, rode hond of andere kinderziekten hebben.
- Vermijd plaatsen waar veel mensen samenkomen.
- Direct contact met dieren (draag handschoenen).
- Eten van rauw vlees en rauwe groenten (steeds goed wassen).



## Raadpleeg uw huisarts of specialist

**Bij klachten is het noodzakelijk dat u uw arts verwittigt zodat deze tijdig kan ingrijpen.**

Mogelijks kan medicatie voorgeschreven worden om de infectie te bestrijden (antibiotica). Er kunnen ook groeifactoren (G-CSF = granulocyt kolonie stimulerende groeifactor) voorgeschreven worden zoals Neulasta® om de aanmaak van de bloedcellen te stimuleren door middel van een inspuiting. Het kan nodig zijn dat de therapie wordt uitgesteld of bij een volgende toediening kan de dosis verlaagd worden.

## Contactgegevens

**Dag 11 Dagziekenhuis onco en interne**

Tel. 09 310 18 09

**ZE 23 Ademhaling en oncologie**

Tel. 09 310 18 23

## Contactinfo

**vzw AZ Alma**

(Maatschappelijke Zetel)

Ringlaan 15

B-9900 Eeklo

tel. 09 310 00 00

**Polikliniek AZ Alma Sijsele**

Gentse Steenweg 132

B-8340 Sijsele-Damme

tel. 09 310 00 00

[www.azalma.be](http://www.azalma.be)

Tekort aan  
witte bloedcellen  
Nevenwerkingen  
chemotherapie

